

**Pásová pila**

BS350H

# Návod k obsluze

## DŮLEŽITÉ

Pro vaši bezpečnost si přečtěte  
pokyny pečlivě  
před montáží nebo  
používáním tohoto výrobku.  
Tento návod si uschovejte pro  
pro budoucí použití.



Original Instruction S  
BS350H V1 202310

**BENET Trading, spol. s r.o.**  
Kvasiny 341  
517 02 Kvasiny  
IČO: 275 08 498  
DIČ: CZ27508498

[info@benetgroup.com](mailto:info@benetgroup.com)  
[www.benetgroup.com](http://www.benetgroup.com)



Vždy používejte při práci  
na tomto zařízení  
ochranné pracovní pomůcky.



Vždy si nejprve před  
použitím stroje přečtěte  
návod k obsluze.

# OBSAH

1. OBECNÉ INFORMACE
  - 1.1 PŘEDMLUVA
  - 1.2 IDENTIFIKACE STROJE
  - 1.3 DOPORUČENÍ ZÁKAZNICKÉHO SERVISU
  
2. BEZPEČNOSTNÍ OPATŘENÍ
  - 2.1 BEZPEČNOSTNÍ PŘEDPISY
  - 2.2 RIZIKA
  - 2.3 BEZPEČNOSTNÍ A INFORMAČNÍ SIGNÁLY
  - 2.4 ZÁRUKA
  
3. SPECIFIKACE
  - 3.1 HLAVNÍ SOUČÁSTI
  - 3.2 TECHNICKÁ SPECIFIKACE
  - 3.3 ELEKTRICKÉ PŘIPOJENÍ
  - 3.4 ÚROVEŇ HLUKU
  - 3.5 ODSÁVÁNÍ PRACHU
  
4. INSTALACE
  - 4.1 UMÍSTĚNÍ STROJE
  - 4.2 INSTALACE VOLNÝCH DÍLŮ - ÚVOD
  
5. NASTAVENÍ A PROVOZ
  - 5.1 CENTROVÁNÍ STOLU A NAKLÁPĚNÍ
  - 5.2 NASTAVENÍ VLOŽKY E STOLU S PILOVÝM PÁSEM
  - 5.3 VÝMĚNA A NASTAVENÍ PILOVÉHO PÁSU
  - 5.4 VEDENÍ PILOVÝCH PÁSŮ
  - 5.5 NASTAVENÍ VÝŠKY ŘEZU
  
6. ODSTRAŇOVÁNÍ PORUCH

# 1. OBECNÉ INFORMACE

## 1.1 PŘEDMLUVA

Tento stroj je používán pro řezání dřevěného materiálu, zejména pro řezání dřevěných desek.

Některé informace a vyobrazení v tomto návodu se mohou lišit od stroje, který vlastníte, protože všechny konfigurace, které jsou stroji vlastní, jsou popsány a vyobrazeny se všemi volitelnými doplňky. Proto se řiďte pouze těmi informacemi, které jsou striktně spojeny s konfigurací stroje, který jste si zakoupili.

Touto příručkou bychom vám rádi poskytli potřebné informace pro údržbu a správné používání stroje. Distribuční síť je vám k dispozici v případě jakéhokoli technického problému, náhradních dílů nebo jakéhokoli nového požadavku.

Před zahájením provozu stroje je nutné si tento návod přečíst a porozumět mu. Tím se zajistí lepší znalost práce se strojem, pro zvýšení bezpečnosti a dosažení nejlepších výsledků.

Pro lepší zdůraznění důležitosti některých základních pasáží byly tyto pasáže označeny několika předcházejícími slovy a symboly: VIZ NÍŽE



### UPOZORNĚNÍ

Označuje bezprostřední rizika, která mohou způsobit vážné zranění obsluhy nebo jiných osob. Důsledně dodržujte pokyny.



### POZOR

Prohlášení, že je třeba dbát na to, aby nedošlo k vážným následkům, které by mohly poškodit hmotný majetek, předměty nebo výrobek.

## 1.2 IDENTIFIKACE STROJE

Na stroji je připevněn identifikační štítek s údaji o výrobcí, výrobním číslem, rokem výroby.

## 1.3 DOPORUČENÍ ZÁKAZNICKÉHO SERVISU

Provádění všech operací spojených s demontáží dílů svěřte kvalifikovanému a autorizovanému technickému personálu. Pro správné používání stroje dodržujte pokyny uvedené v tomto návodu.



### POZOR

Po přečtení tohoto návodu smí stroj obsluhovat pouze kvalifikovaný a oprávněný personál. Dodržujte předpisy pro prevenci úrazů a obecné předpisy bezpečnosti práce a průmyslového lékařství.

# 2. BEZPEČNOSTNÍ OPATŘENÍ

## 2.1 BEZPEČNOSTNÍ PŘEDPISY



### UPOZORNĚNÍ

Před spuštěním, používáním, údržbou a prováděním jakýchkoli dalších operací na stroji si pečlivě přečtete návod k obsluze a údržbě.

Výrobce se zřiká veškeré odpovědnosti za škody na osobách nebo věcech, které by mohly být způsobeny jakýmkoli selháním nebo nedodržováním bezpečnostních předpisů.

- Je zakázáno používat stroj pod vlivem alkoholu, drog nebo léků.

- Obsluha si musí pečlivě přečíst návod k obsluze a věnovat zvláštní pozornost výstražným a bezpečnostním pokynům. Kromě toho, musí být informována o nebezpečích spojených s používáním stroje a o bezpečnostních opatřeních, která je třeba dodržovat, a musí být poučena o pravidelné kontrole ochranných krytů a bezpečnostních zařízení.

- Před prováděním seřizovacích, opravárenských nebo čistících prací odpojte stroj od elektrického napájení pomocí nastavením hlavního vypínače do polohy stop a odpojte kabel napájení ze sítě.

- Po počátečním zaběhnutí nebo po několika hodinách provozu může dojít k uvolnění hnacích řemenů; to způsobuje prodloužení doby zastavení nástroje (doba zastavení musí být kratší než 10 sekund). Okamžitě je utáhněte.



## UPOZORNĚNÍ

Výrobce nenese žádnou odpovědnost za nehody způsobené připojením elektrických částí ke stroji nekvalifikovaným personálem a nesprávnou instalací.



## UPOZORNĚNÍ

Výrobce nenese žádnou odpovědnost za nehody způsobené svévolnou změnou funkce stroje nebo náhradních dílů uživateli nebo jinou osobou.



## UPOZORNĚNÍ

Výrobce nenese žádnou odpovědnost za nehody způsobené provozem z chybějících dílů nebo poškozením stroje.

## 2.2 RIZIKA



## UPOZORNĚNÍ

I přes dodržování všech bezpečnostních předpisů a pravidel popsanych v tomto dokumentu se mohou vyskytnout některá mimořádná rizika a nejčastěji se jedná o následující případy:

- Kontakt s nástrojem
- Kontakt s pohyblivými částmi (řemeny, řemenice atd.).
- Zpětný ráz dílu nebo jeho části
- Nehody způsobené úlomky nebo třískami dřeva
- Uvolnění břitů nástroje
- Úraz elektrickým proudem v důsledku kontaktu s částmi pod napětím
- Nebezpečí způsobené nesprávnou instalací nástroje
- Inverzní otáčení nástroje v důsledku nesprávného elektrického připojení
- Nebezpečí vdechnutí prachu při práci bez vysavače

## 2.3 BEZPEČNOSTNÍ A INFORMAČNÍ SIGNÁLY

Tento signál může být použit na stroji; v některých případech signalizuje možné nebezpečné stavy, v jiných případech signalizuje slouží jako indikace. Vždy dbejte maximální opatrnosti.



Riziko poranění očí. Používejte ochranné brýle.



Riziko poranění sluchu. Používejte ochranné pomůcky.



Nebezpečí úrazu elektrickým proudem. Nevstupujte do oblasti, kde je stroj pod napětím.



Před použitím stroje si pečlivě přečtěte návod k obsluze a porozumějte mu.

### INFORMAČNÍ SIGNÁLY:

- Ukazují technické vlastnosti, směr otáčení a náklon, blokování a uvolnění atd.
- Pečlivé dodržování pokynů k jednoduchému používání a seřízení stroje.
- Signály jsou graficky popsány a nevyžadují další vysvětlení.

## **RIZIKA BEZPEČNOSTNÍ OPATŘENÍ - pokračování**

Před montáží, instalací a použitím tohoto výrobku si pečlivě přečtete pokyny v této příručce. Uchovávejte tyto pokyny na bezpečném místě pro budoucí použití.

**UPOZORNĚNÍ:** Pro svou vlastní bezpečnost se nepokoušejte používat tento stroj, dokud není kompletně sestaven a instalován podle těchto pokynů.

**UPOZORNĚNÍ:** Při používání jakéhokoliv stroje byste měli vždy dodržovat základní bezpečnostní opatření, abyste snížili riziko požáru, úrazu elektrickým proudem a osobní zranění.

### **Bezpečná obsluha**

#### **1. Používejte osobní ochranné pomůcky (PPE)**

- Při provozu jakéhokoli stroje může dojít k vniknutí cizích předmětů do očí, což může způsobit vážné poškození očí. Ochranné brýle nebo jiné vhodné ochranné pomůcky nebo obličejový štít by měly být vždy používány. Běžné brýle pro denní nošení neposkytují dodatečnou boční ochranu.

- Používejte ochranné dýchací pomůcky (masku proti prachu apod.), pokud práce na stroji produkuje prach. Vystavení vysokým prašnostem způsobeným obráběním tvrdých dřevin, měkkých dřevin a dřevěných kompozitních desek může mít za následek vážné zdravotní problémy. Některé dovážené tvrdé dřevo vydává vysoce dráždivý prach, který může způsobit pocit pálení. I když využíváte speciální odsavač pro odsávání prachu, neměly by ochranné dýchací pomůcky být brány pouze jako alternativa k těmto odsavačům.

- Používání sluchátek nebo chráničů sluchu se doporučuje, když je zařízení používáno, zvláště pokud hladina hluku přesáhne 85 dB.

- Při manipulaci s řeznými nástroji nebo noži používejte vhodné ochranné rukavice. Při používání stroje by se neměly nosit rukavice, protože mohou být zachyceny v pohyblivých částech stroje.

- Při používání stroje a při manipulaci s velkými obrobky se doporučuje protiskluzová bezpečnostní obuv.

#### **2. Vhodné oblečení**

- Nenoste volné oblečení, kravaty nebo šperky; mohou být zachyceny v pohyblivých částech stroje.
- Dlouhé rukávy vyhrňte nad loket.
- Noste ochrannou pokrývku vlasů, která chrání dlouhé vlasy.

#### **3. Bezpečnostní upozornění**

- Najděte a přečtete si varovné štítky na stroji
- Důležité je, aby žádné štítky s bezpečnostními upozorněními nebyly odstraněny, poškozeny nebo zakryty. Náhradní štítky lze získat kontaktováním oddělení služeb zákazníkům.

#### **4. Seznamte se se strojem**

- Pokud nejste důkladně seznámeni s provozem tohoto zařízení, obraťte kvalifikované osoby nebo na svého prodejce k podání požadovaných informací. Nepoužívejte tento stroj, dokud nebudete seznámeni odpovídajícím způsobem.

#### **5. Při přemísťování nebo umístění stroje buďte opatrní**

- Některé stroje mohou být velmi těžké. Ujistěte se, že podlaha v oblasti, ve které je stroj používán, je dostatečně pevná.
- Stroj a jeho různé součásti mohou být těžké. Vždy používejte bezpečnou zdvihací techniku a vyhledejte pomoc při zvedání těžkých komponentů. V některých případech může být nutné použít mechanické manipulační zařízení pro umístění stroje.
- Některé stroje mají k dispozici volitelné soupravy koleček, které jim umožňují manévrovat v dílně podle potřeby. Je třeba dbát pokynů při jejich instalaci.
- Vzhledem k povaze konstrukce některých strojů bude těžiště vysoko, což může způsobit nestabilitu při přepravě. Přemísťování jakéhokoli stroje je třeba věnovat mimořádnou pozornost.
- Je-li vyžadována přeprava stroje, platí všechna opatření týkající se instalace a manipulace se strojem. Dále zajistěte, aby všechna vozidla nebo ruční manipulační zařízení používané pro přepravu byla správně zvolena.

#### **6. Stroj by měl být vždy v rovině a stabilní**

- Při použití stojanu, noh nebo skříně, které jsou určeny k montáži na stroj, se vždy ujistěte, že jsou bezpečně připevněny ke stroji pomocí dodaných upevňovacích prvků.
- Pokud je stroj vhodný pro použití na pracovním stole, ujistěte se, že je pracovní stůl dobře sestaven a je schopen odolat hmotnosti stroje. Stroj by měl být vždy bezpečně připevněn k pracovnímu stolu pomocí příslušných upevňovacích prvků.
- Pokud je to možné, stroje na podlahu by měly být vždy připevněny k podlaze s upevněním, které odpovídá konstrukci podlahy.
- Povrch podlahy by měl být pevný a hladký. Všechny nohy stroje by se měly dotýkat povrchu podlahy. Pokud tomu tak není, přemístěte stroj na vhodnější místo nebo použijte těsnicí vložky mezi nohama a podlahou, abyste zajistili stabilitu stroje.

#### **7. Vyměňte nastavovací klíče**

- Před zapnutím zařízení "Zkontrolujte", že jsou všechny nastavovací klíče odstraněny. Hrozí nebezpečí vážného zranění nebo poškození stroje od předmětů.

#### **8. Před zapnutím zařízení "ON"**

- Vyčistěte stůl stroje všech předmětů (nástroje, odpad, atd.)
- Ujistěte se, že mezi obrobkem a stolem / pracovním podkladem nejsou žádné nežádoucí předměty.
- Ujistěte se, že obrobek není přitlačován nebo se nedotýká pilového kotouče nebo řezného nástroje.
- Zkontrolujte všechny svorky a pracovní úchytky, abyste se ujistili, že jsou zajištěné a nemohou se pohybovat během obráběcích operací.
- Naplánujte způsob, jakým budete držet a podávat obrobek pro celou operaci obrábění.

#### **9. Během obrábění**

- Než začnete pracovat, sledujte stroj během jeho běhu. Pokud zaznamenáte neznámý zvuk nebo stroj příliš vibruje, okamžitě vypněte zařízení a odpojte jej od zdroje napájení. Neprovádějte restartování, dokud nenaleznete a opravíte zdroj problému.

## **10. Udržujte pracovní prostor čistý**

- Pracovní vzdálenosti mohou být považovány za vzdálenost mezi stroji a překážkami, které umožňují bezpečný provoz každého stroje bez omezení. Zvažte stávající a předpokládané potřeby stroje, velikost materiálu, který se má zpracovávat v každém stroji, a prostor pro pomocné stojany nebo pracovní stoly. Zvažte také relativní polohu každého stroje navzájem pro efektivní manipulaci s materiálem. Ujistěte se, že máte dostatek prostoru pro bezpečnou obsluhu vašich strojů a předvídatelný provoz.
- Nesprávné umístění vytváří riziko nehody. Udržujte stoly čisté a mějte uklizené nástroje, které se nepoužívají.
- Ujistěte se, že podlahová plocha je čistá a zbavená prachu a nečistot, které mohou způsobit nebezpečí výkyvu nebo skluzu.

## **11. Zvažte pracovní prostředí**

- Nevystavujte stroj dešti ani vlhkému prostředí.
- Udržujte dobře osvětlené pracovní prostředí a zajistěte, aby bylo k dispozici umělé osvětlení, pokud není dostatečně přirozené světlo pracovního prostoru. Osvětlení by mělo být dostatečně jasné, aby eliminovalo stíny a zabránilo namáhání očí.
- Stroj nepoužívejte v prostředí s nebezpečím výbuchu, např. v přítomnosti hořlavých kapalin, plynů nebo prachu.
- Přítomnost vysokého množství prachu vytvořeného obráběním dřeva může představovat riziko požáru nebo výbuchu. Vždy používejte zařízení pro odsávání prachu, abyste minimalizovali riziko.

## **12. Uchovávejte jiné osoby (a domácí zvířata)**

- Stroj je určen pro používání jednou osobou.
- Nenechávejte osoby, zejména děti, dotýkat se stroje nebo prodlužovacího kabelu (pokud je používán) a držte návštěvníky mimo pracoviště.
- Nikdy neponechávejte stroj bez dozoru. Vypněte napájení a nenechávejte přístroj bez dozoru, dokud se nedojde k úplnému zastavení.
- Pokud má být pracovní prostor ponechán bez dozoru, musí být všechna zařízení vypnutá a izolována od síťového napájení.

## **13. Bezpečnost strojů mimo dobu jejich používání**

- Pokud je stroj mimo provoz, udržujte jej v suchém prostředí a mimo dosah dětí. Nedovolte osobám, které nejsou seznámeny s těmito pokyny, aby stroje obsluhovaly.

## **14. Nepřetěžujte se**

- Zvolte pracovní pozici, která umožní, aby vaše tělo zůstalo vyrovnané a obrobek jste byli schopni zpracovávat bez přetížení.
- Neustále udržujte stabilní postavení a rovnováhu.

## **15. Elektrické napájení**

- Elektrické rozvody by měly být určeny pro každý stroj nebo dostatečně dimenzované, aby zvládly kombinované zatížení motorem. Výstupy napájecího zdroje by měly být umístěny v blízkosti každého stroje, takže napájecí nebo prodlužovací kabely nebudou bránit provozům s vysokou provozní propustností. Dodržujte místní elektrické pokyny pro správnou instalaci nového osvětlení, zásuvek nebo obvodů.
- Stroj musí být připojen k uzemněnému zdroji napájení.
- Napájecí zdroj musí být vybaven jističem, který zajišťuje ochranu proti zkratu, přetížení a průsaku.

- Napětí stroje musí odpovídat napětí síťového napájení.
- Síťová zástrčka namontovaná na zařízení by měla vždy odpovídat zásuvce. Zástrčku neupravujte žádným způsobem. Pokud je požadována náhradní zástrčka, měla by být montována kvalifikovanou osobou a správným typem zařízení.
- Pokud si nejste jisti elektrickými přípojkami, vždy se obraťte na kvalifikovaného elektrikáře.

## **16. Vyvarujte se neúmyslného spuštění stroje**

- Většina strojů je vybavena přepínačem pro uvolnění bez napětí (NVR), aby se zabránilo neúmyslnému spuštění. V případě pochybností vždy zajistěte, aby byl spínač stroje v poloze "vypnuto" před připojením k napájení. To znamená, že po vypnutí nebo zapnutí napájení zařízení se zařízení automaticky nespustí, pokud nejprve nevynulujete spínač start.

## **17. Venkovní použití**

- Stroj by neměl být používán venku.

## **18. Prodlužovací kabely**

- Pokud je to možné, nedoporučujeme používat prodlužovací kabely. Je-li použití prodlužovacího kabelu nevyhnutelné, měl by mít minimální průřez jádra 2,5 mm a omezený maximální délkou 3 metry.
- Prodlužovací kabely by měly být vedeny přímo z pracovního prostoru, aby se zabránilo nebezpečí výpadku.

## **19. Zabraňte úrazu elektrickým proudem**

- Vyhýbejte se kontaktu Vašeho těla se uzemněnými nebo uzemněnými povrchy, jako jsou potrubí a radiátory. Existuje zvýšené riziko úrazu elektrickým proudem, pokud je vaše tělo uzemněno nebo uzemněno.

## **20. Vždy pracujte v rámci určených kapacit stroje**

- Bezpečnost obsluhy a výkon stroje jsou vážně nepříznivě ovlivněny, pokud se pokusy o to, aby se zařízení překročilo jeho hranice.

## **21. Nepřipojujte napájecí kabel**

- Nikdy nevytahujte napájecí kabel, abyste jej odpojili od elektrické zásuvky. Vždy používejte zástrčku.
- Síťový kabel udržujte mimo dosah tepla, oleje a ostrých hran.
- Nepoužívejte napájecí kabel k pohybu se strojem.

## **22. Zajistěte obrobek**

- Ujistěte se, že obrobek je bezpečně držen, než začnete pracovat.
- Při práci do 300 mm od obráběcí plochy vždy používejte nástroj k podávání obrobku na kotouč nebo řezný nástroj. Nástroj by měl mít minimální délku 400 mm. Pokud se tlačná tyč poškodí, okamžitě ji vyměňte.
- Používejte další podpěry (podložky s válcovou podložkou apod.).
- Nepoužívejte jinou osobu jako náhradu za prodloužení stolu nebo jako dodatečnou oporu pro obrobek, který je delší nebo širší než základní stůl, nebo pro podporu nebo vytahování obrobku.
- Nepokoušejte se zpracovávat více než jeden obrobek najednou.
- Při podávání obrobku k listu nebo řezacímu nástroji nikdy nepokládejte ruce v přímém směru dráhy řezání. Vyvarujte se nepříjemných operací a ručních poloh, kde náhlé sklouznutí může způsobit, že se vaše ruka nebo prsty přesunou do oblasti obrábění.



### **23. Bud'te ostražití**

- Bezpečnost je kombinací zdravého rozumu a ostražitosti obsluhy po celou dobu použití stroje.
- Používejte všechny stroje velmi opatrně a nepoužívejte stroj, pokud jste unavení nebo pod vlivem drog, alkoholu nebo léků.

### **24. Používejte správný nástroj pro práci**

- Stroj nepoužívejte k jinému účelu, než kbyl navržen.
- Při výběru výměnných řezných nástrojů a nožů vždy dbejte na to, aby byly řezány materiály, které chcete používat. V případě pochybností vyhledejte další rady od výrobce.

### **25. Připojte zařízení k odsávání prachu**

- Vždy používejte zařízení pro odsávání prachu. Odsávací zařízení by mělo mít vhodnou velikost a kapacitu pro stroj, ke kterému je připojen, a musí mít úroveň filtrace odpovídající typu odpadu, který se sbírá. Podrobné informace o specifických požadavcích na odsávání prachu naleznete v příslušné části příručky.
- Prachový odsávač by měl být spuštěn "ON" před spuštěním stroje, ke kterému je připojen. Odsávač prachu by měl zůstat v chodu po dobu 30 sekund po dokončení posledního obrábění, aby se stroj zbavil zbytkového odpadu.

### **26. Ujistěte se, že je stroj správně zabezpečen**

- Nikdy nepoužívejte stroj, pokud jsou odstraněny nebo poškozeny standardní ochranné kryty a zařízení.
- Některé stroje obsahují bezpečnostní zámky, které zabráňují použití stroje bez ochranných krytů na místě. Nikdy se nepokoušejte obcházet nebo měnit blokovací prvky, aby bylo možné stroj používat bez ochranných krytů na svém místě.

### **27. Starejte se o Váš stroj**

- Tato příručka obsahuje jasné pokyny pro instalaci, nastavení a obsluhu stroje a podrobně popisuje jakoukoliv rutinní a preventivní údržbu, kterou by měl uživatel pravidelně provádět.
- Před prováděním všech nastavení a údržby vždy nezapomeňte zařízení vypnout a odpojit od napájecího zdroje.
- Dodržujte pokyny pro údržbu příslušenství a spotřebního materiálu.
- Pro čištění stroje nepoužívejte stlačený vzduch. Vždy používejte kartáč na uvolnění prachu v místech, kde je těžké dosáhnout a prachový odsávač odpadu.
- Pravidelně kontrolujte elektrické kabely a pokud jsou poškozené, nechte je vyměnit autorizovaným servisním střediskem nebo kvalifikovaným elektrikářem.
- Pravidelně kontrolujte prodlužovací kabely (jsou-li používány) a vyměňte je za poškozené.

### **28. Udržujte řezné nástroje ostré a čisté**

- Správně udržované řezné nástroje jsou snadněji ovladatelné.
- Řezné nástroje a nože se během používání mohou zahřívat. Při manipulaci s nimi je třeba pečlivě věnovat pozornost a vždy je nechat vychladnout před jejich výměnou, úpravou nebo ostřením.

### **29. Odpojte zařízení od napájecího zdroje**

- Pokud se nepoužívá, před údržbou, výměnou nožů apod. Vždy odpojte zařízení od napájecího zdroje.

### 30. Kontrola poškozených dílů

- Před každým použitím stroje je třeba pečlivě zkontrolovat, zda budou správně fungovat požadované funkce.
- Zkontrolujte zarovnání pohyblivých částí, vázání pohyblivých částí, poškození částí a jakékoli další podmínky, které mohou ovlivnit provoz zařízení.
- Poškozená součást by měla být řádně opravena nebo vyměněna kvalifikovanou osobou, pokud není v této příručce uvedeno jinak.
- Stroj nepoužívejte, pokud přepínač nezapne / nevypne zařízení "ON" a "OFF".
- Vadné spínače by měla vyměnit kvalifikovaná osoba.

### 31. Upozornění!

- Použití jakéhokoli příslušenství nebo, než které jsou doporučené v tomto návodu nebo doporučené naší společností, může představovat riziko zranění nebo poškození stroje a zánik záruky.

### 32. Nechte stroj opravit kvalifikovanou osobou

- Tento stroj splňuje příslušná bezpečnostní pravidla a normy, které odpovídají jeho typu, pokud jsou používány v souladu s tímto návodem a se všemi standardními ochrannými kryty a vybavením. Opravy by měli provádět pouze kvalifikované osoby používající originální náhradní díly. Pokud tak neučiníte, může to mít za následek značné nebezpečí pro uživatele a zrušení záruky.

### 33. Pozor! Motor se během používání zahřívá

- Je normální, že se na některých strojích motory při používání zahřívají. Během používání se nedotýkejte přímo motoru.

## 2.4 ZÁRUKA

### 1. Záruka

1.1 Spol. BENET Trading, spol. s r.o. ( dále jen BENET ) zaručuje, že po dobu 5 let od data nákupu budou komponenty způsobilých produktů (viz kapitoly 1.2.1 až 1.2.9) zbaveny vad způsobených vadnou konstrukcí nebo výrobou.

1.2 Během tohoto období bude společnost BENET, její autorizovaný distributor nebo autorizovaný prodejce bezplatně opravovat nebo nahrazovat všechny části, u nichž se prokáže, že jsou vadné v souladu s odstavcem 1.1, za předpokladu, že:

1.2.1 Postupujete podle nárokové procedury 2 níže;

1.2.2 BENET, náš autorizovaný distributor nebo autorizovaný prodejce dostanou přiměřenou příležitost po obdržení oznámení o reklamaci výrobku;

1.2.3 Pokud jste o to požádali společnost BENET, jejího autorizovaného distributora nebo autorizovaného prodejce, vrátíte výrobek na vlastní náklady do prostor společnosti BENET nebo do jiných schválených prostor, jako jsou prostory autorizovaného distributora nebo autorizovaného prodejce k posouzení, které se má provést;

1.2.4 Porucha není způsobena průmyslovým použitím, náhodným poškozením, poctivým opotřebením, úmyslným poškozením, zanedbáním, nesprávným elektrickým připojením, abnormálními pracovními podmínkami, nedodržením našich pokynů, nesprávným použitím, změnou nebo opravou výrobku bez našeho souhlasu;

1.2.5 Výrobek byl používán pouze v domácím prostředí, nikoliv pro podnikatelské účely;

1.2.6 Porucha se netýká spotřebních výrobků, jako jsou čepelky, ložiska, hnací řemeny nebo jiné opotřebitelné součásti, u kterých lze odůvodněně očekávat, že budou mít omezenou životnost v závislosti na použití (pro podrobnosti se obraťte na autorizovaného distributora);

1.2.7 Produkt nebyl používán k pronájmu a Vy jste majitelem;

1.2.8 Výrobek jste zakoupili Vy, jelikož záruka není převoditelná od jiného kupujícího.

1.2.9 Je-li výrobek zakoupen u prodejce, je pětiletá záruka převoditelná a začíná běžet dnem prvního nákupu produktu a v případě reklamace na základě této záruky bude vyžadován doklad o původním datu koupě k ověření záruční lhůty.

## **2. Reklamační řád**

2.1 V první řadě se obraťte na autorizovaného prodejce, který vám produkt dodal. Podle našich zkušeností je mnoho počátečních problémů se stroji, u kterých se předpokládá, že jsou způsobeny vadnými součástmi, skutečně řešeno správným nastavením nebo seřízením strojů. Dobrý autorizovaný prodejce by měl být schopen vyřešit většinu těchto otázek mnohem rychleji než je samotné zpracování reklamace.

2.2 Jakékoli poškození výrobku, které má za následek vznik nároku na záruku, musí být oznámeno autorizovanému prodejci, od kterého byl zakoupen do 48 hodin od jeho zjištění.

2.3 Pokud autorizovaný prodejce, který vám produkt dodal, nebyl schopen vyhovět vašemu dotazu, veškeré nároky poskytnuté podle této záruky by měly být vedeny přímo společností BENET nebo s jejím autorizovaným distributorem (podrobnosti o autorizovaném distributorovi ve vaší zemi zkontrolujte na [www.benetgroup.com](http://www.benetgroup.com)). Samotná reklamace by měla být uvedena v e-mailu/dopise, ve kterém je uvedeno datum a místo nákupu a stručné vysvětlení problému, který vedl k nároku. Tento dopis by pak měl být zaslán spolu s prodejním dokladem společnosti BENET nebo jejímu autorizovanému distributorovi. Pokud zadáte telefonní číslo nebo e-mailovou adresu, pomůže to urychlit vaši žádost.

2.4 Vezměte prosím na vědomí, že je důležité, aby byla písemná reklamace doručena nejpozději poslední den této záruky společnosti BENET nebo jejímu autorizovanému distributorovi. Pozdní nároky nebudou zohledněny.

## **3. Omezení odpovědnosti**

3.1 Dodáváme pouze výrobky pro domácí a soukromé použití. Souhlasíte s tím, že výrobek nebude používán k jakýmkoli obchodním, podnikatelským nebo zpracovatelským účelům a neneseme žádnou odpovědnost za ztrátu zisku, ztrátu podnikání, přerušení podnikání nebo ztrátu obchodní příležitosti.

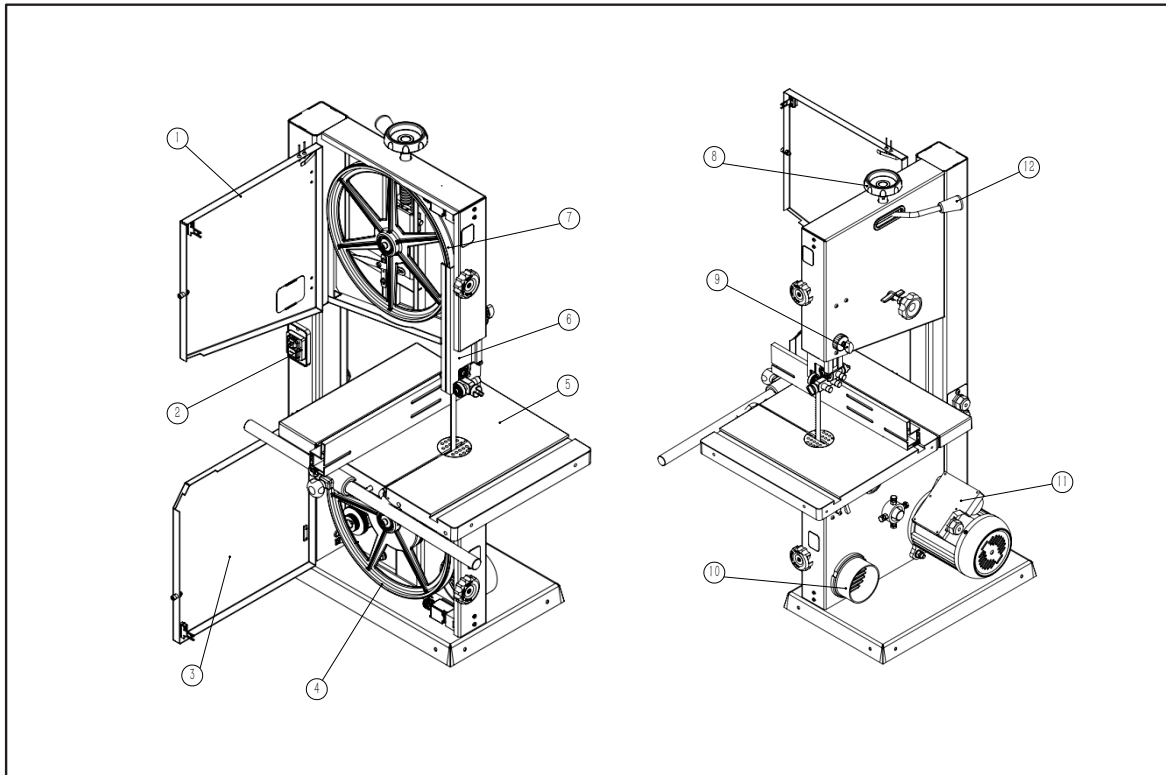
3.2 Tato záruka neposkytuje jiná práva, než která jsou výslovně uvedena výše, a nevztahuje se na nároky na následné ztráty nebo škody. Tato záruka je nabízena jako zvláštní výhoda a neovlivňuje vaše zákonná práva spotřebitele.

## **Upozornění**

Záruka se vztahuje na všechny produkty zakoupené od BENET Trading, spol. s r.o., se sídlem Kvasiny 341, 517 02, IČO 27508798 / DIČ CZ27508498, Česká republika. [www.benetgroup.com](http://www.benetgroup.com)

## 3. SPECIFIKACE STROJE

### 3.1 HLAVNÍ SOUČÁSTI STROJE



- |                        |                             |
|------------------------|-----------------------------|
| 1. Horní dveře         | 7. Horní oběhové kolo       |
| 2. Hlavní vypínač      | 8. Napnutí pilového pásu    |
| 3. Spodní dveře        | 9. Zvedání krytu pásu       |
| 4. Spodní oběhové kolo | 10. Odsávací hrdlo 100 mm   |
| 5. Litinový stůl       | 11. Motor                   |
| 6. Kryt pilového pásu  | 12. Napnutí / uvolnění pásu |

### 3.2 TECHNICKÁ SPECIFIKACE STROJE

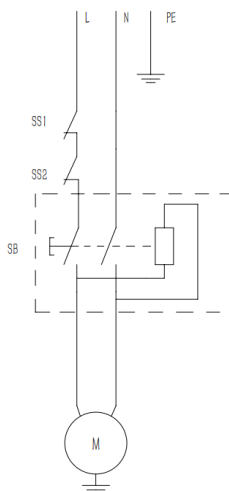
NÁZEV STROJE: BS350H  
MOTOR: 220-240V/50HZ  
VÝKON/PŘÍKON: 0,75kW / 1.1 kW  
DÉLKA PÁSU: 2482 mm  
ŠÍŘKA PÁSU: 6-19 mm  
VÝŠKA ŘEZU: 200 mm  
ŠÍŘKA ŘEZU: 342 mm  
RYCHLOST PÁSU: 440 a 899 m/min.  
LITINOVÝ STŮL: 400 x 400 mm  
NAKLÁPĚNÍ: -5 / +45

### 3.3 ELEKTRICKÉ PŘIPOJENÍ

- Elektrickou instalaci by měl provádět kompetentní a kvalifikovaný personál.
- Síťové připojení by mělo být provedeno pomocí svorkovnice.
- Výměnu napájecího kabelu by měl provádět pouze kvalifikovaný elektrikář.

#### UPOZORNĚNÍ

Aby nedošlo k úrazu elektrickým proudem nebo požáru, smí jakoukoli údržbu nebo opravu elektrického systému provádět pouze kvalifikovaní elektrikáři s použitím originálních náhradních dílů.



### 3.4 HLUČNOST

|                           | Bez zatížení | Se zatížením |
|---------------------------|--------------|--------------|
| Hladina akustického tlaku | < 80dB(A)    | < 90dB(A)    |
| Sound Power Level         | < 90dB(A)    | < 100dB(A)   |

Uvedené hodnoty jsou úrovně emisí a nejsou nutně bezpečnými pracovními hladinami zvuku.

Přestože existuje korelace mezi úrovněmi emisí a expozicí, nelze ji spolehlivě použít k určení, zda jsou nebo nejsou nutná další preventivní opatření.

Mezi faktory, které ovlivňují úroveň expozice, patří rozměry pracovní místnosti, další zdroje hluku atd.

Tj. počet strojů a dalších procesů. Přípustná úroveň expozice se může v jednotlivých zemích lišit.



#### UPOZORNĚNÍ

Pokud výše uvedené hladiny hluku překročí 95 dB(A), použijte systémy na ochranu sluchu.

### 3.5 ODSÁVÁNÍ PRACHU

Pokud je tato pásová pila provozována v interiéru, doporučujeme ji připojit k odlučovači prachu.

Přípojka pro odsávání, dodávaná se strojem, musí být za tímto účelem připojena k otvoru pro vyhazování prachu z pily.

Průměr odsávacího konektoru je 100 mm.

- Zkušenosti ukazují, že kontakt kůže s dubovým nebo bukovým prachem nezpůsobuje rakovinu.



#### UPOZORNĚNÍ

Dřevěný prach a třísky mohou spolu se zdrojem zapálení a kyslíkem v okolním vzduchu způsobit požáry a výbuchy, zranění a alergie.

## 4. INSTALACE

### 4.1 UMÍSTĚNÍ STROJE

#### UPOZORNĚNÍ

**Je zakázáno instalovat stroj ve výbušném prostředí.**

Instalační zóna musí být vybrána s ohledem na potřebný pracovní prostor v závislosti na rozměrech kusů, které mají být obráběny. S ohledem na to, že kolem stroje musí zůstat volný prostor o šířce nejméně 800 mm. Je také nutné zkontrolovat kvalitu podlahy a její povrch, aby základna stroje rovnoměrně stála na svých čtyřech podpěrách.

Zásuvka a přípojka systému odsávání třísek musí být v blízkosti stroje a stroj musí být vhodně osvětlen.

### 4.2 INSTALACE VOLNÝCH DÍLŮ

Několik prvků bude z hlavní konstrukce stroje demontováno kvůli požadavkům na balení a přepravu. Tyto uvolněné díly by měly být instalovány následujícím způsobem.

#### UPOZORNĚNÍ

Utáhněte všechny šrouby a matice. V opačném případě může dojít k rozkmitání stroje nebo k vážnému zranění OBSLUHY.

#### 4.2.1 INSTALACE LITINOVÉ STOLU

Nářadí potřebné k montáži:

- Klíč
- Nasadíte stůl A. Vložte 4 ks montážních šroubů, které jsou na spodní straně stolu do čtyř otvorů.
- Použijte čtyři šestihranné šrouby 1, čtyři ozubené podložky 2 a čtyři podložky 3 a připevněte stůl A.

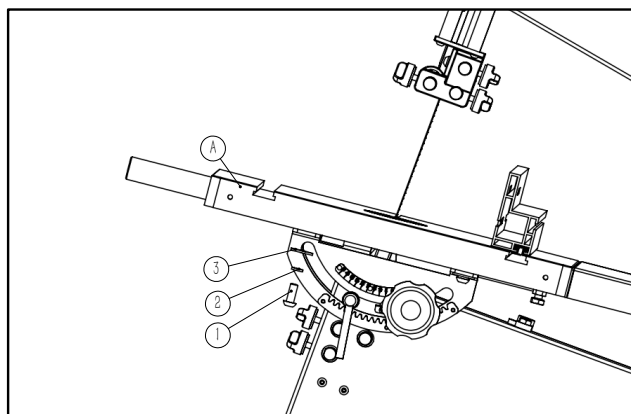


Fig.4.2.1

#### 4.2.2 INSTALACE DRŽÁKU A PRAVÍTKA

- Nasadíte matici 2 a podložku 3 na přední tyč 1.
- Přední tyč protáhněte stolem A, po vyrovnání ji zajistěte druhou maticí a podložkou.
- Nasuňte na tyč pravítko - obr. B

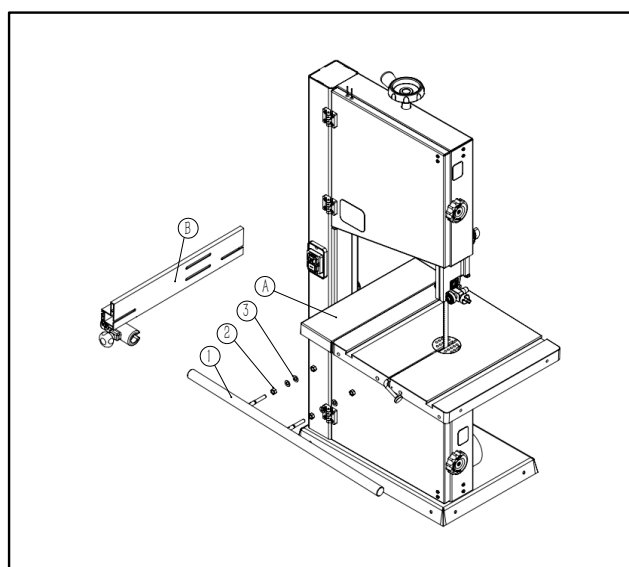


Fig.4.2.2

## 5. NASTAVENÍ A PROVOZ

### UPOZORNĚNÍ

S nářadím manipulujte v ochranných rukavicích.

#### 5.1 VYROVNÁNÍ STOLU A NAKLÁPĚNÍ

- LITINOVÝ stůl lze nastavit. Uvolněte čtyři šrouby které drží stůl dole, a volně je nastavte.

Umístěte pilový pás do středu vložky ve stole a zajistěte, aby byl pás rovnoběžný s drážkou stolu.

- Stůl lze naklonit v rozsahu 0 až 45 stupňů. Chcete-li stůl naklonit, povolte křídlovou matici A čepu stolu. Utáhněte křídlovou matici, když dosáhneme požadovaného úhlu.

- Doporučujeme ověřit správné nastavení úhlu pomocí provedením zkušebních řezů.

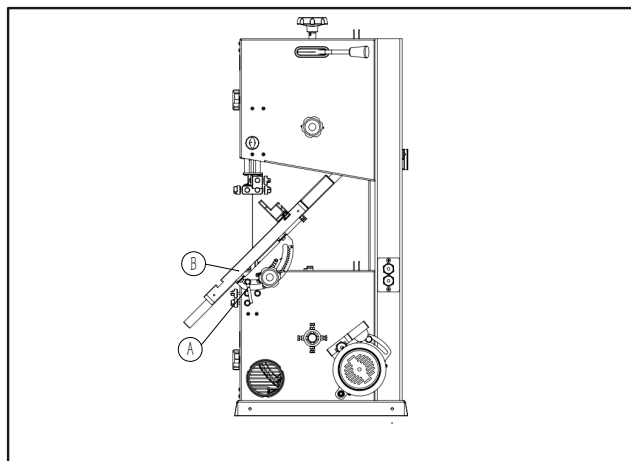


Fig.5.1

#### 5.2 VYROVNÁNÍ STOLU S PILOVÝM PÁSEM

- Viz obr. 5.1

- Povolte matici a zkontrolujte stůl pomocí úhelníku a nastavte stůl na 90 stupňů s pilovým pásem pomocí úhelníku a poté nastavte ukazatel na 0 stupňů.

#### 5.3 VÝMĚNA A NASTAVENÍ PILOVÉHO PÁSU

- Tato pásová pila je z výroby vybavena 1ks univerzálního pilového pásu pro řezání dřeva. Chcete-li vyměnit pilový pilový pás za nový - stejný, postupujte následovně:

1. vyndejte ze stolu aretační kolík.
2. Uvolněte rychloupínací rukojeť viz obr. 5.3 - písmeno C
3. Sundejte pás a dejte nový.
4. Vraťte rukojeť C zpět.

Poznámka. Pokud jste nasadili pilový pás se stejnou šíří, není nutné nic upravovat. Pokud jste zvolili jinou šíří pásu, napněte jej pomocí knoflíku viz obrázek, písmeno A.

Následně ručně ( v rukavicích ) otáčejte horním oběhovým kolem a ujistěte se, že je pás dobře nasazen. Pokud pás sjede z oběhového kola, je nutné ho vystředit pomocí otočného knoflíku - písmeno B. Znovu proveďte kontrolu. Pokud pás již nepadá, můžete pustit stroj a pokračovat v práci.

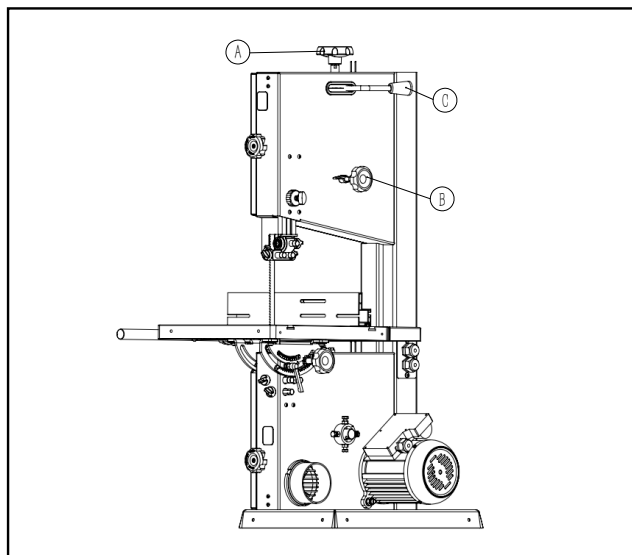


Fig.5.3

#### 5.4 VEDENÍ PILOVÉHO PÁSU - VODÍTKA

- Vodítka pilového pásu této pásové pily zajišťují přesné vedení pilového pásu pro čisté a rovné řezy. Při použití úzkých pilových listů dbejte na to, aby spodní vodítko pilového listu pozitivně pilový kotouč podpíral z obou stran i zezadu.

Nastavte vodící ložiska horního vedení pásu v rozmezí přibližně 0,5 mm na každé straně pásu.

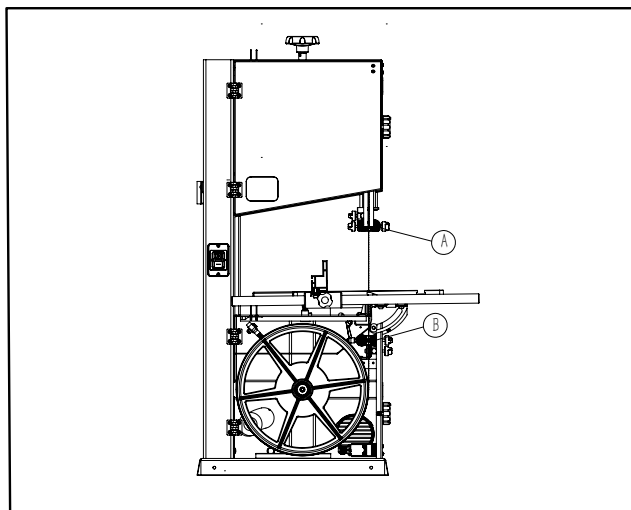


Fig.5.4

## 5.5 NASTAVENÍ VÝŠKY ŘEZU

- Horní vodítko pilového pásu by mělo být vždy nastaveno co nejbližší k řezané výšce obrobku. Chcete-li provést nastavení, uvolněte horní vedení - viz písmeno B, otočte kolem pro nastavení výšky ochranného krytu pilového pásu A a nastavte horní vodítko těsně k materiálu a znovu utáhněte kolo - B.

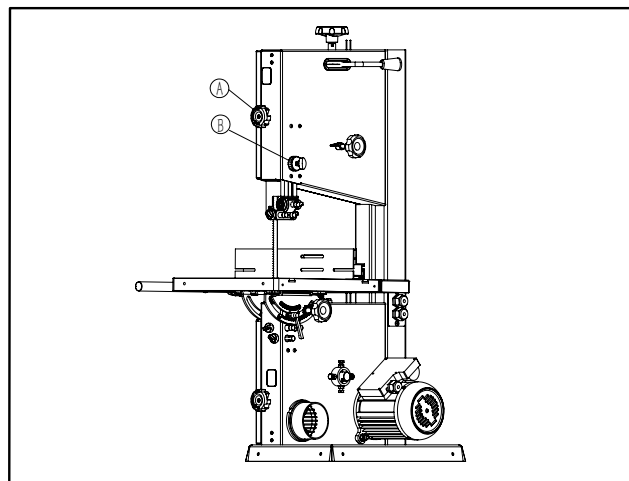


Fig.5.5



## 6. PORUCHY A JEJICH ŘEŠENÍ



### VAROVÁNÍ!

Pro vlastní bezpečnost vždy vypněte a odpojte zařízení od sítě předtím, než začnete cokoli dělat na stroje v rámci údržby nebo výměny.

### Možné příčiny a jejich řešení

#### Neřeže rovně.

- |  |   |
|--|---|
| 1. Pilový pás je opotřebovaný.               | 1. Vyměňte ho.  |
| 2. Vedení pásu je vysoko.                    | 2. Upravte vedení.                                      |
| 3. Napnutí pilového pásu není správné.       | 3. Podle potřeby zkontrolujte a upravte.                |
| 4. Pravitko není rovnoběžně s pilovým pásem. | 4. Podle potřeby zkontrolujte a upravte.                |
| 5. Litinový stůl není v rovině.              | 5. Uvolněte čtyři šrouby, které drží stůl a vyrovnejte. |

Upravte podle potřeby.

#### Pravitko není v rovině.

#### Motor se zpomaluje:

- |                                    |   |
|------------------------------------|---|
| 1. Příliš velký tlak               | 1. Nastavte rychlost pásu podle materiálu.              |
| 2. Posuňte řemen pohonu.           | 2. Podle potřeby zkontrolujte a upravte.                |
| 3. Pravitko není v rovině s pásem. | Upravte   |
| 4. Litinový stůl není v rovině.    | 4. Uvolněte čtyři šrouby, které drží stůl a vyrovnejte. |
| 5. Nesprávný typ pilového pásu.    | 5. V případě potřeby vyměňte.                           |

#### Stroj se vypíná.

#### Stroj bzučí, ale neběží.

#### Indikátor napětí pásu není přesný.

#### Nevíte, který typ pásu je třeba použít.

Vyměňte spínač tlačítka zapnutí / vypnutí.

Kondenzátor na motoru je vadný. Vyměňte kondenzátor.

Indikátor napětí kotouče je pouze vodičko, nastavte dlě pilového pásu.

Viz kapitola 9.

#### Nelze nasadit pilový pás.

Napětí pásu není uvolněno. Ujistěte se, že páčka uzamykání pásu je uvolněna.

#### Nelze dosáhnout dostatečného napnutí pásu.

- |  |   |
|--|---|
| 1. Nesprávná délka pásu.               | 1. Zkontrolujte, zda máte správnou délku pásu.  |
| 2. Napínač pásu je nesprávně nastaven. | 2. Nastavte matici na napínací tyči směrem nahoru pro menší délku listu a dolů pro delší délky ostří. |

#### Pás neřeže dřevo.

- |                          |                                 |
|--------------------------|---------------------------------|
| 1. Otočte pilový pás.    | 1. Nasadte pás zuby směrem dolů |
| 2. Ostří zpátky dopředu. | 2. Otočte pás a znovu nasadte.  |

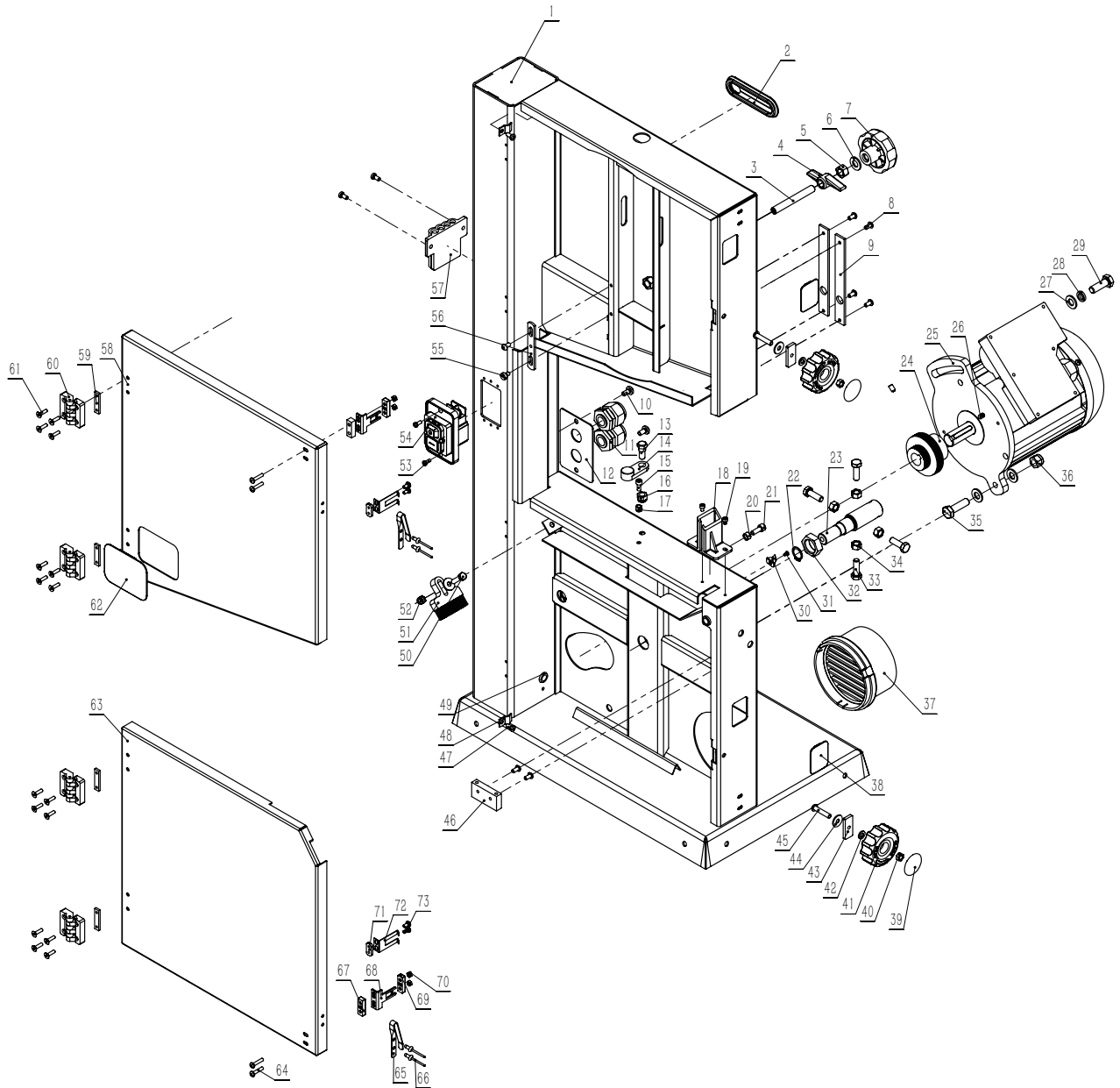
#### Stroj se nespustí.

- |                                |   |
|--------------------------------|---|
| 1. Žádné napájení.             | 1. Zkontrolujte napájecí kabel a pojistku.        |
| 2. Vadný spínač.               | 2. Vyměňte spínač.                                |
| 3. Dveře nejsou zcela zavřené. | 3. Ujistěte se, že oboje dveře jsou zcela zavřené |
| 4. Pojistka.                   | 4. Zkontrolujte a vyměňte pojistku.               |
| 5. Vadný motor.                | 5. Vyměňte je za nový, originální motor.          |

# ROZPAD NÁHRADNÍCH DÍLŮ

POZNÁMKA: Uveďte prosím číslo dílu výrobce při poptávce náhradních dílů. Pro díly v záruce, je nutné uvést sériové číslo vašeho stroje.

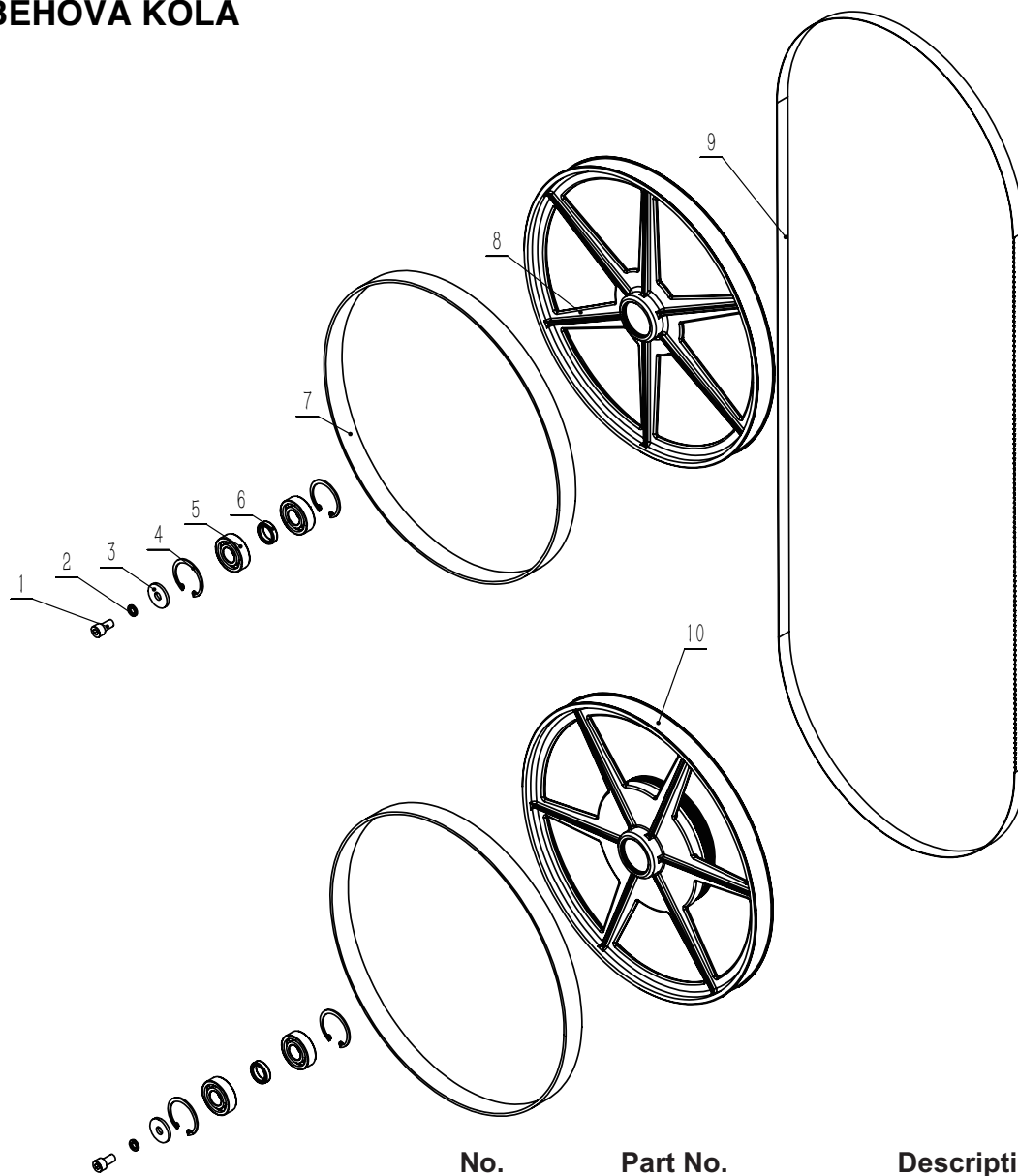
## STOJAN



## STOJAN

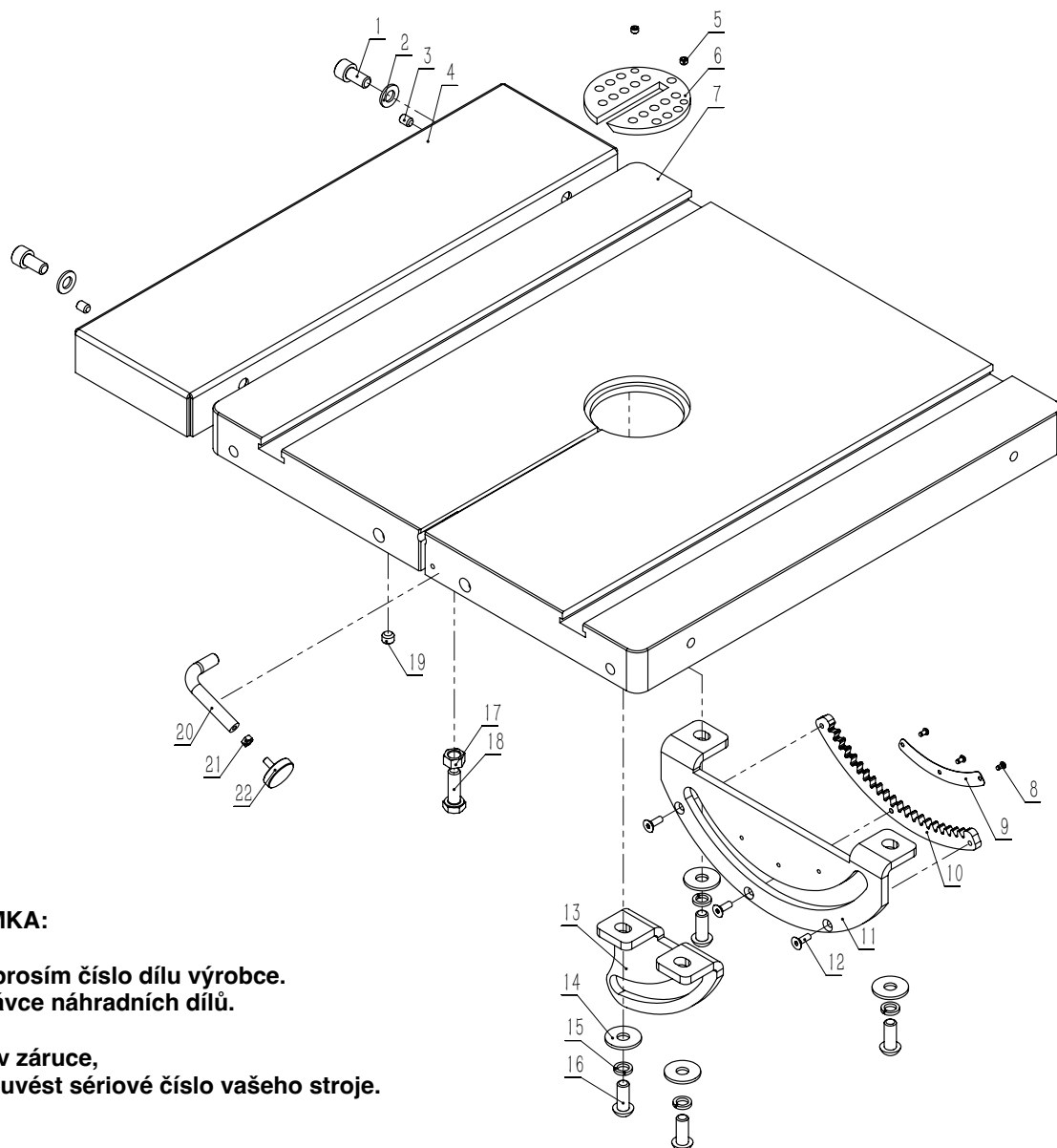
| No. | Part No.             | Descriptions           | Q'ty | No. | Part No.        | Descriptions      | Q'ty |
|-----|----------------------|------------------------|------|-----|-----------------|-------------------|------|
| 1   | BS350H011000A        | frame                  | 1    | 38  | BS250B010004    | Window            | 2    |
| 2   | BS350H010009         | Dust cover             | 1    | 39  | BS350H010012    | Door handle cover | 2    |
| 3   | M10X80GB77B12D9      | Screw                  | 1    | 40  | M6GB6170Z       | Nut               | 2    |
| 4   | JL20010016A-001S     | Nut                    | 1    | 41  | BS350H010006    | Door handle       | 2    |
| 5   | M10GB6170B           | Nut                    | 1    | 42  | WSH6GB97D1Z     | Flat washer       | 2    |
| 6   | WSH10GB97D1B         | Flat washer            | 1    | 43  | BS350H010007    | Locking plate     | 2    |
| 7   | JL26040015A          | Locking handle         | 1    | 44  | WSH6GB96D1Z     | Big washer        | 3    |
| 8   | M5X10GB70D2Z         | Screw                  | 7    | 45  | M6X30GB70D2Z    | Screw             | 2    |
| 9   | BS350H010002         | Location plate         | 2    | 46  | BS350H011020    | Lower guide plate | 1    |
| 10  | M6X12GB818B          | Screw                  | 2    | 47  | M5X10GB818B     | Screw             | 4    |
| 11  | JL91046100B          | M20 no-pull off        | 2    | 48  | 1502014-02      | Cable plate       | 2    |
| 12  | JL26010011           | Wiring plate           | 1    | 49  | BD0406A010004   | Cable sleeve      | 2    |
| 13  | JL26010015           | Thread shaft           | 1    | 50  | M6X25GB5783Z    | Screw             | 1    |
| 14  | JL21010014           | Pad assy.              | 1    | 51  | JL26010003      | Brush             | 1    |
| 15  | M5X12GB70D1B         | Screw                  | 1    | 52  | M6GB889D1Z      | Nut               | 1    |
| 16  | M8GB889D1B           | Nut                    | 1    | 53  | M4X10GB823Z     | Screw             | 2    |
| 17  | M5GB889D1B           | Nut                    | 1    | 54  | KJD12-10F-230V  | Magnetic switch   | 1    |
| 18  | BS350H010001         | Lower protection cover | 1    | 55  | JL27010019      | Screw             | 1    |
| 19  | M4X6GB70D1Z          | Screw                  | 2    | 56  | JL27010005      | Needle plate      | 1    |
| 20  | BS350C030008         | Eccentric sleeve       | 1    | 57  | JL26090001      | Tool bracket      | 1    |
| 21  | M6X16GB70D1B         | Screw                  | 1    | 57  | JL26090001      | Tool bracket      | 1    |
| 22  | CLP17GB894D1B        | Elastic retaining ring | 1    | 58  | BS350H012001A   | Upper door        | 1    |
| 23  | BS350H020002         | Lower wheel shaft      | 1    | 59  | BS350A010005    | Thread plate      | 4    |
| 24  | BS350A020003         | Motor pulley           | 1    | 60  | BS350B010400    | Hinge             | 4    |
| 25  | YYH800084A/YYH800114 | Motor                  | 1    | 61  | M4X16GB70D3B    | Screw             | 16   |
| 26  | M6X10GZ80Z           | Screw                  | 2    | 62  | JXBS1804010004A | Door window       | 1    |
| 27  | WSH10GB97D1Z         | Flat washer            | 3    | 63  | BS350H013001A   | Lower door        | 1    |
| 28  | WSH10GB93Z           | Spring washer          | 1    | 64  | M4X20GB818Z     | Screw             | 4    |
| 29  | M10X30GB5783Z        | Screw                  | 1    | 65  | BS250A010008    | Spring leaf       | 2    |
| 30  | JXBS2401031008A      | Needle                 | 1    | 66  | RVT4X8GB12618A  | Rivet             | 4    |
| 31  | M3X5GB818Z           | Screw                  | 1    | 67  | BS350H010011    | Micro pad         | 2    |
| 32  | JL20020004           | Nut                    | 1    | 68  | QKS8-01         | Safe switch key   | 2    |
| 33  | M8X25GB5783Z         | Thread                 | 4    | 69  | JL27010017      | Thread plate      | 2    |
| 34  | M8GB6170Z            | Nut                    | 4    | 70  | M4GB6170Z       | Nut               | 4    |
| 35  | M10X35GB5783Z        | Thread                 | 1    | 71  | WL1420A020011   | Thread plate      | 2    |
| 36  | M10GB889D1Z          | Nut                    | 1    | 72  | BS350H010008    | Locking lock      | 2    |
| 37  | BS350H010005         | Suction port           | 1    | 73  | M4X8GB818Z      | Screw             | 4    |

## OBĚHOVÁ KOLA



| No. | Part No.         | Descriptions           | Q'ty |
|-----|------------------|------------------------|------|
| 1   | M8X16GB70D1Z     | Screw                  | 2    |
| 2   | WSH8GB93Z        | Spring washer          | 2    |
| 3   | WSH8GB5287Z      | Extra washer           | 2    |
| 4   | CLP40GB893D1B    | Elastic retaining ring | 4    |
| 5   | BRG6203-2RSGB276 | Bearing                | 4    |
| 6   | BS350F020004     | Bearing retaining ring | 2    |
| 7   | BS350A021002A    | Rubber wheel           | 2    |
| 8   | BS350H021001     | Upper wheel            | 1    |
| 9   | JT16XD53X4TX2482 | Sawblade               | 1    |
| 10  | BS350H022001     | Lower wheel            | 1    |

# LITINOVÝ STŮL



## POZNÁMKA:

Uved'te prosím číslo dílu výrobce.  
při poptávce náhradních dílů.

Pro díly v záruce,  
je nutné uvést sériové číslo vašeho stroje.

## LITINOVÝ STŮL

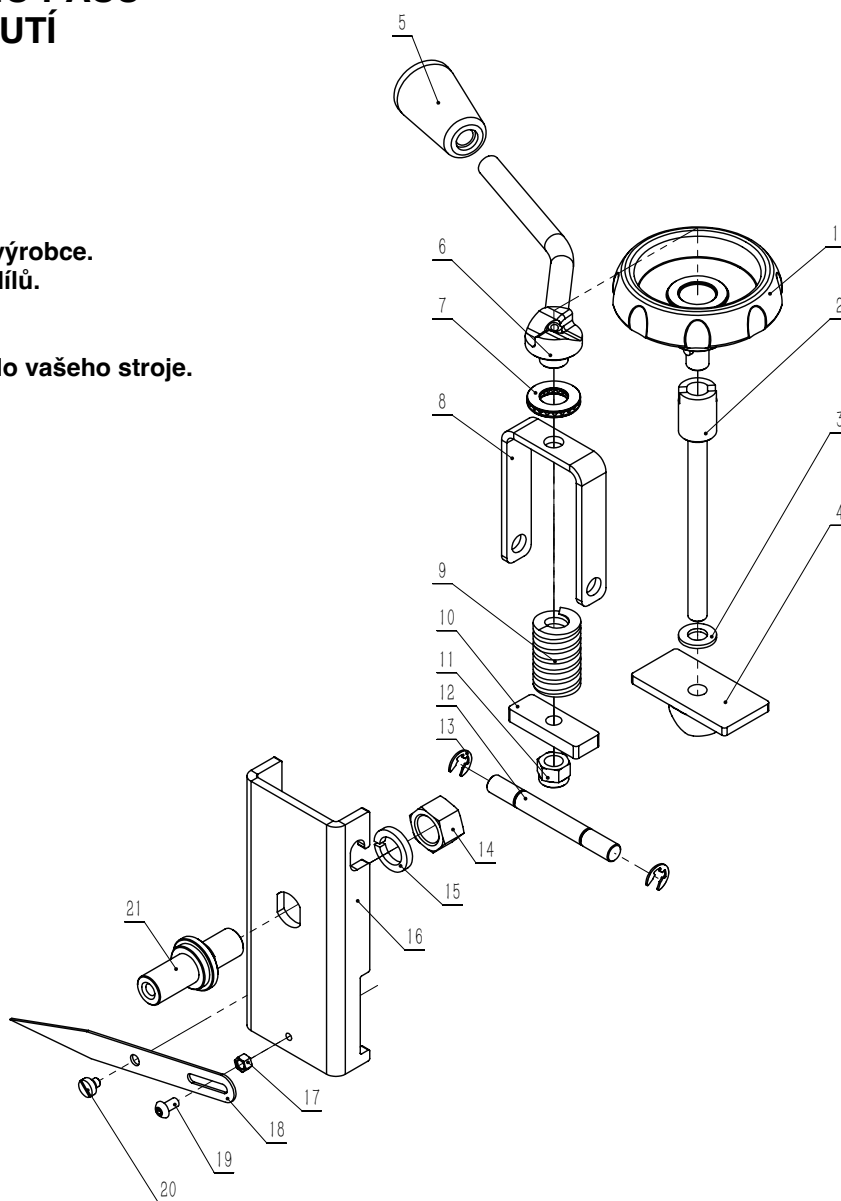
| No. | Part No.         | Descriptions           | Q'ty |
|-----|------------------|------------------------|------|
| 1   | M8X16GB70D1Z     | Screw                  | 2    |
| 2   | WSH8GB97D1Z      | Flat washer            | 2    |
| 3   | M6X8GB77B        | Screw                  | 2    |
| 4   | BS350H031002     | Extension table        | 1    |
| 5   | M5X4GB80B        | Screw                  | 2    |
| 6   | JL26050008A-001S | Table insert           | 1    |
| 7   | BS350H031001     | Working table          | 1    |
| 8   | RVT2D5X5GB827C   | Rivet                  | 3    |
| 9   | BS350H032008     | Angle label            | 1    |
| 10  | BS350H032007     | Steering rack          | 1    |
| 11  | BS350H032001     | Rear Trunnion bracket  | 1    |
| 12  | M4X12GB70D3B     | Screw                  | 3    |
| 13  | BS350H032002     | Front Trunnion bracket | 1    |
| 14  | WSH8GB96D1B      | Big washer             | 4    |
| 15  | WSH8GB93B        | Spring washer          | 4    |
| 16  | M8X20GB70D2B10D9 | Screw                  | 4    |
| 17  | M8GB6170B        | Nut                    | 1    |
| 18  | M8X25GB5783B     | Screw                  | 1    |
| 19  | M8X6GB77B        | Screw                  | 1    |
| 20  | BS350B030002A    | Support pin            | 1    |
| 21  | BS350B030003     | Magnet                 | 1    |
| 22  | M4GB6170Z        | Nut                    | 1    |

## NAPÍNÁNÍ PILOVÉHO PÁSU A UKAZATEL NAPNUTÍ

### POZNÁMKA:

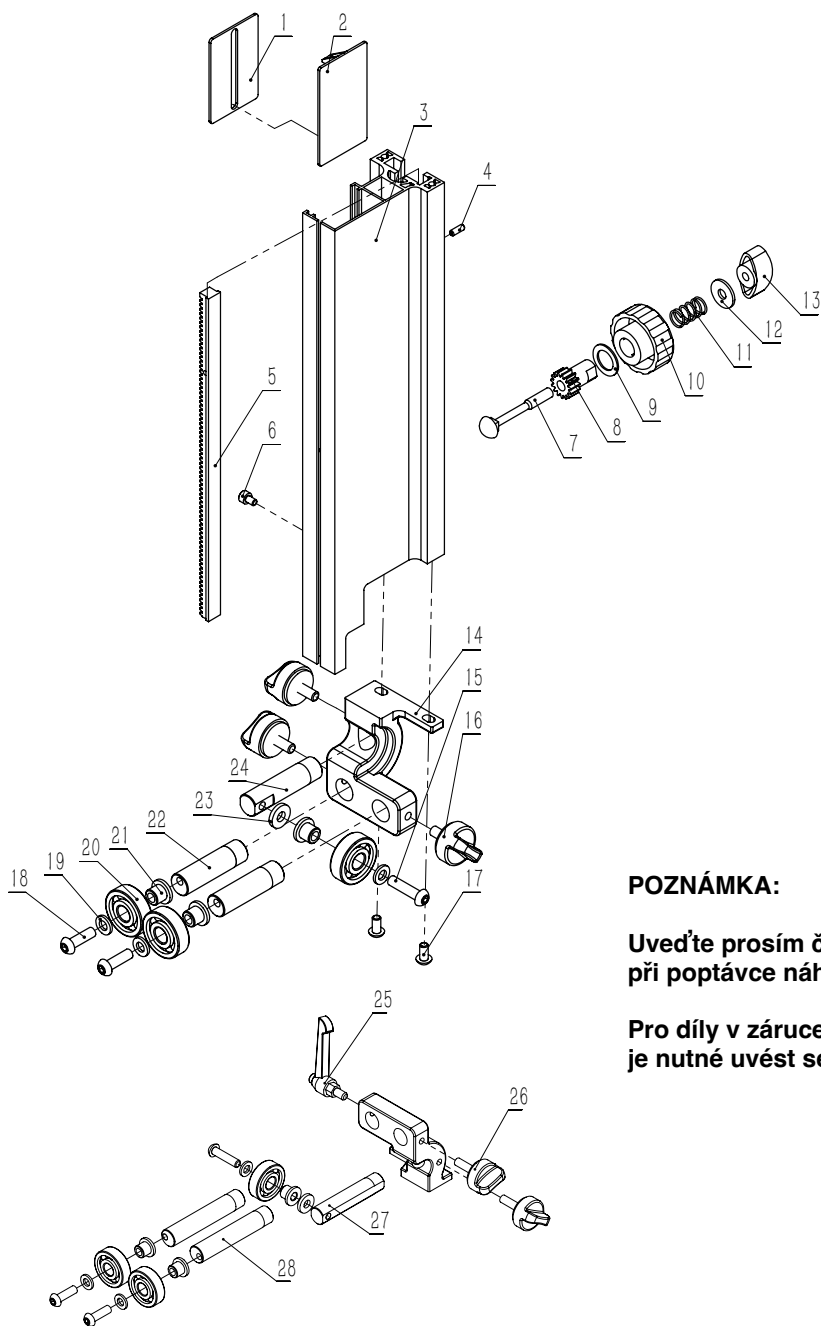
Uveďte prosím číslo dílu výrobce.  
při poptávce náhradních dílů.

Pro díly v záruce,  
je nutné uvést sériové číslo vašeho stroje.



| No. | Part No.           | Descriptions      | Q'ty | No. | Part No.     | Descriptions        | Q'ty |
|-----|--------------------|-------------------|------|-----|--------------|---------------------|------|
| 1   | BS350E025000A-001S | Tension handwheel | 1    | 12  | BS350H040006 | Guide shaft         | 1    |
| 2   | BS350H040200       | Tension bar       | 1    | 13  | CLP8GB896B   | Open retaining ring | 2    |
| 3   | WSH10GB97D1Z       | Flat washer       | 1    | 14  | M16GB6171Z   | Nut                 | 1    |
| 4   | BS350H040013       | Upper cam         | 1    | 15  | WSH16GB93Z   | Spring washer       | 1    |
| 5   | 1904011            | Handle ball       | 1    | 16  | BS350H040004 | Connection plate    | 1    |
| 6   | BS350H040100       | Lower cam         | 1    | 17  | M5GB6170B    | Nut                 | 1    |
| 7   | BRG1528AXKASGB4605 | Thrust bearing    | 1    | 18  | BS350D010016 | Needle              | 1    |
| 8   | BS350H040003       | U-shape bracket   | 1    | 19  | M5X10GB70D2B | Screw               | 1    |
| 9   | BS350E021010B      | Spring            | 1    | 20  | JL26010010   | Needle screw        | 1    |
| 10  | BS350H040012       | Locking plate     | 1    | 21  | BS350H040008 | Upper wheel shaft   | 1    |
| 11  | M10GB889D1B        | Nut               | 1    |     |              |                     |      |

## VEDENÍ PILOVÉHO PÁSU



### POZNÁMKA:

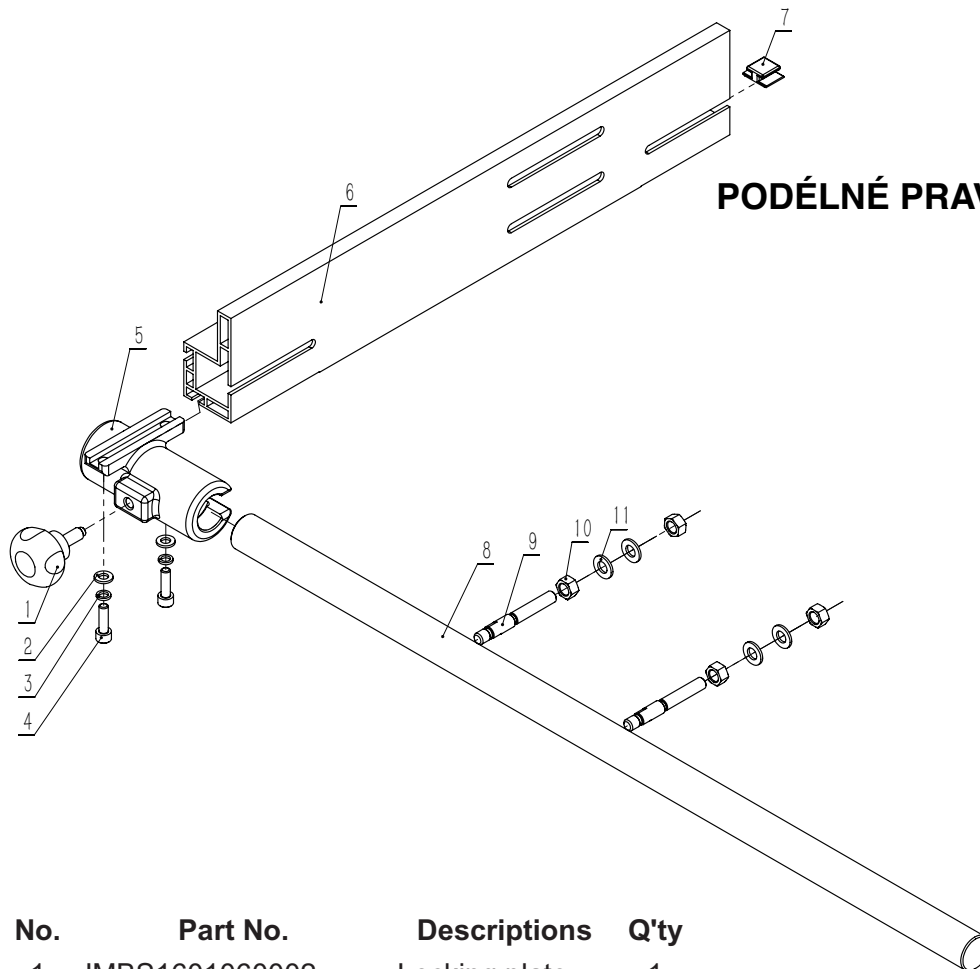
Uveďte prosím číslo dílu výrobce.  
při poptávce náhradních dílů.

Pro díly v záruce,  
je nutné uvést sériové číslo vašeho stroje.



## VEDENÍ PILOVÉHO PÁSU

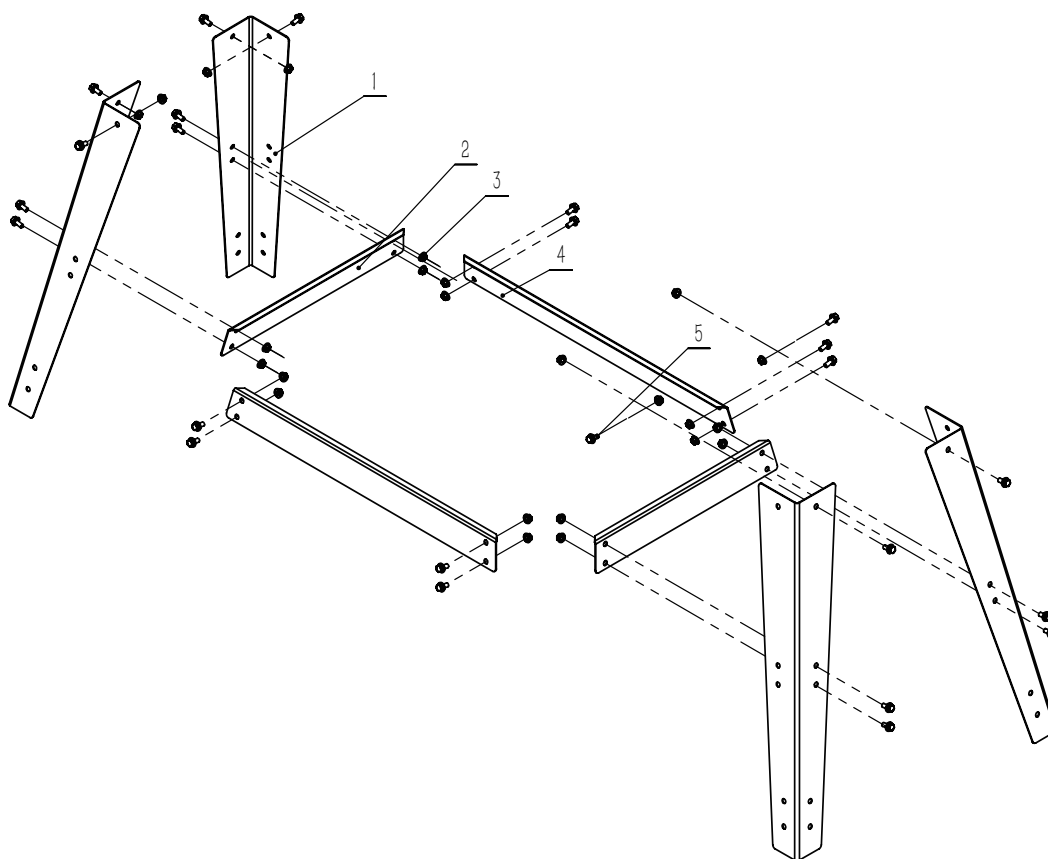
| No. | Part No.             | Descriptions          | Q'ty |
|-----|----------------------|-----------------------|------|
| 1   | BS350H050003         | Plate                 | 1    |
| 2   | BS350H050002         | Sliding plate         | 1    |
| 3   | BS350H050001         | Guide rod             | 1    |
| 4   | PIN3X10GB879D1B      | Spring pin            | 1    |
| 5   | BS350H050004         | Rack                  | 1    |
| 6   | M4X6GB70D1Z          | Screw                 | 1    |
| 7   | M6X50GB12B           | Screw                 | 1    |
| 8   | JMBS0901050005A      | Gear wheel            | 1    |
| 9   | JL40020004           | Adjusting pad         | 1    |
| 10  | JMBS0901050007A-001S | Lifting handle        | 1    |
| 11  | JMBS0901050016       | Spring                | 1    |
| 12  | WSH6GB96D1B          | Big washer            | 1    |
| 13  | JMBS0901050015-001S  | Locking handle        | 1    |
| 14  | BS350H051001         | Upper guide           | 2    |
| 15  | M6X25GB70D2B         | Screw                 | 2    |
| 16  | YZBS-B-25-M6X13      | Locking handle        | 3    |
| 17  | M5X10GB70D2Z         | Screw                 | 2    |
| 18  | M6X20GB70D2B         | Screw                 | 4    |
| 19  | WSH6GB97D1B          | Flat washer           | 6    |
| 20  | BRG6200-2RSGB276     | Bearing               | 6    |
| 21  | BS350H051004         | Bearing sleeve        | 6    |
| 22  | BS350H051002         | Eccentric shaft       | 2    |
| 23  | YDP-6D5X15X2D5       | Round washer          | 2    |
| 24  | BS350H051003         | Rear guide shaft      | 1    |
| 25  | KTSB-1-B-M6X50X10    | Adjustable handle     | 1    |
| 26  | YZBS-B-25-M6X22      | Locking handle        | 2    |
| 27  | BS350H052003         | Long rear guide shaft | 1    |
| 28  | BS350H052002         | Long eccentric shaft  | 2    |



## PODÉLNÉ PRAVÍTKO PILY

| No. | Part No.         | Descriptions     | Q'ty |
|-----|------------------|------------------|------|
| 1   | JMBS1601060002   | Locking plate    | 1    |
| 2   | BS350F060009A    | Handle seat      | 1    |
| 3   | WSH6GB97D1Z      | Flat washer      | 2    |
| 4   | WSH6GB93Z        | Spring washer    | 2    |
| 5   | M6X20GB70D1Z     | Screw            | 2    |
| 6   | SBWBS-B-40-M8X22 | Locking handle   | 1    |
| 7   | BS350F060002E    | Rip fence        | 1    |
| 8   | RCBS300A062004   | Nylon pad        | 1    |
| 9   | BS350H060001     | Front guide rail | 1    |
| 10  | BS350H060004     | Support shaft    | 2    |
| 11  | M8GB6170Z        | Nut              | 4    |
| 12  | WSH8GB97D1Z      | Flat washer      | 4    |

# STOJAN PILY



| No. | Part No.     | Descriptions         | Q'ty |
|-----|--------------|----------------------|------|
| 1   | BS350H100001 | Stand                | 4    |
| 2   | BS250C100002 | Connection plate One | 2    |
| 3   | M6GB6177D1Z  | Nut                  | 24   |
| 4   | BS350H100003 | Connection plate Two | 2    |
| 5   | M6X12GB5789Z | Screw                | 24   |